

福祉のひろば



障がいのある方の日中生活(働く)を支えています。



アトリエぽっけさんで販売している
大豆を原料としたソイキャンドルの製作現場をパシャ!!
お店では、ソイキャンドルの他にも
昔ながらの駄菓子や自然素材を使った洗剤、
有機栽培で作ったコーヒーや紅茶など
地球と身体にやさしい商品を多数取り揃え、
皆様のご来店をお待ちしています。

2012年5月20日
第122号



社会福祉法人
柏崎市社会福祉協議会

柏崎市豊町3-59 柏崎市総合福祉センター内
電話 0257(22)-1411
FAX 0257(22)-1441
ホームページ <http://www.syakyou.jp/>



柏崎市社会福祉協議会会長

若山 正樹

新年度のスタートにあたって

風香る五月！雪国の宿命とはいえ、記録的な寒波・豪雪に耐え忍んだ数ヶ月！今冬が例年になく厳しかっただけに、都会に住んでは中々味わえない雪国の特権として、緑湧き立つ自然を存分に楽しめる季節がやってまいりました。

日ごろ、地域福祉の推進に市民の皆様と一緒に取り組んでいる社会福祉協議会の諸活動に、温かいご理解ご協力を賜っておりますこと、厚く御礼申し上げます。

今なお日本全体に深刻な影響を与えている東日本大震災から早一年、社会経済活動をはじめ人心に及ぼす影響には計り知れないものがありますが、幸いなことに、改めて皆一様に、「家族が普通に生活すること」の有り難さや「助け合い・支え合い」の大切さというものを思い知らされました。こうした「つながり」を原点としているのが、市民各位をはじめ事業所等からご協力いただいている社協の会費や「赤い羽根共同募金」です。市民一人ひとりの気持ちを結集し大きな力と成し、地域力のアップと住民のつながりをより強固なものとするために、今年度もご協力よろしく願いたします。

さて、「少子高齢化」が叫ばれて久

しいところでありますが、買物弱者や孤独死などという新語に象徴されますように、このことが引き起こす社会的な歪みは益々大きくなって来ております。こうした中、社協として、地域の要望に応え市民の皆様寄り添った福祉を推進していくためには、様々な改革が求められております。一つは、市の委託を受け赤坂山に事務所を置いている西包括支援センターは、より極め細やかなサービスを展開するため、担当地区を分割し鯨波地区に新たな事業所を開設しました。また、西山町いきいき館内に「西山ケアプランセンター」を新設するなど、より一層地域に密着した支援サービスに努めます。なお、介護保険事業が始まった当初、地域でまだ対応できていなかった福祉用具貸与事業については、このところ民間事業者の参入が活発になり、初期の目的を達成したことから、利用者のご理解をいただきながら、年度半ばを目前に事業廃止いたします。

このように、社協を巡る様々な環境変化に対応しつつ、今年度も職員一丸となって「ともに支え、ともに生きる福祉のまちづくり」の実現に向け努めてまいります。皆様方の一層のご理解ご協力をお願い申し上げます。

平成24年度

柏崎市社会福祉協議会の取り組み

●平成24年度基本方針

価値観やライフスタイルの多様化により、家族や地域のつながりが希薄化する中、地域福祉の推進を目的として、その法人運営に地域の代表者や福祉関係機関・組織・団体等が参画している社会福祉協議会の役割はますます重要になっています。

本会の使命である、誰もが自分らしく、安心して暮らすことができる「ともに支え、ともに生きる福祉のまちづくり」の実現に向け、住民主体の福祉活動の推進と質の高い在宅福祉サービス、権利擁護サービス等の積極的な展開に努めます。

●法人運営部門

「経営基盤の強化と社協ブランドの確立」

法人運営部門では、限られた資源（人材・設備・財源・時間・情報）を有効に配分し、住民ニーズに基づいた社協らしい価値ある事業・サービスの展開による社協ブランドの確立をめざし、事務局体制の強化と法人内の総合調整に努めます。

総務課重点項目

- (1) 安心して意欲的に働ける職場環境の整備
- (2) 魅力ある社協マンの育成
- (3) 組織ガバナンスの強化

●地域福祉推進部門

「ともに支え合い、誰もが安心して自分らしく過ごせる地域づくりの推進」

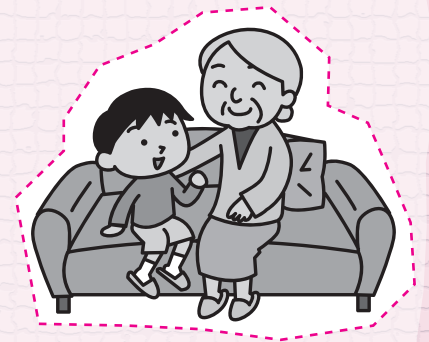
平成24年度は第二次地域福祉活動計画の推進初年度となります。新たな地域福祉課題の出現を踏まえ、「地域福祉活動」の本質である「支え合い」を基本とし、コミュニティセンター・町内会をはじめとする関係機関・団体等と連携し、地域の福祉化・組織化や住民主体による福祉活動の充実を目指します。

認知症高齢者をはじめ、知的障害者や精神障害者などの地域移行（福祉施設や病院から地域生活へ移行する取り組み）に伴い、地域福祉権利擁護サービスの利用相談が増加の一途をたどっています。

このことを踏まえ、成年後見制度の申立支援、法人後見の受任に加え、「福祉後見サポート事業（仮称）」実施にむけた検討会を設け、相談支援機能の拡充を図り、セーフティーネット構築に努めます。

地域福祉課重点項目

- (1) 第二次地域福祉活動計画の推進
- (2) ボランティア活動の推進及び育成
- (3) 総合相談事業の充実
- (4) 赤い羽根共同募金、歳末たすけあい募金事業の実施
- (5) 地域福祉権利擁護サービスの充実
- (6) 法人後見制度の実施と福祉後見サポート事業（仮称）の実施
- (7) 中越沖地震で被災した住民の支援活動



●在宅福祉サービス事業部門

「自分が受けたい、家族に受けてもらいたい、きらりと光る介護サービス」

～もし、目の前の利用者が、私だったら～

利用者の立場・視点に立った、尊厳を支えるケアと生活全般を支えるケアマネジメント等、付加価値や顧客満足度の高い「きらりと光る」サービスの提供を基本方針に掲げ、その実現に向けて、職員の事例研究等を奨励し、業務改善や職員の資質向上に努めます。

訪問事業課重点項目（訪問介護係・障害福祉係・訪問看護係）

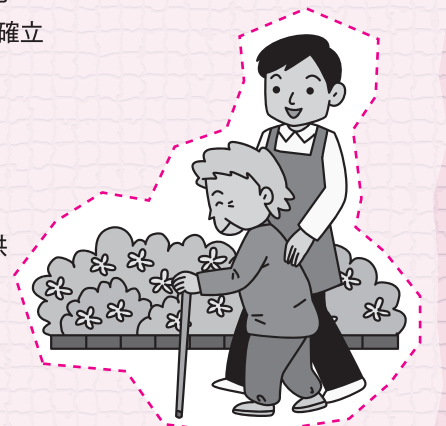
- (1) サービス提供体制の充実・強化
- (2) 在宅の生活支援を行う専門職として職員の資質向上
- (3) 事故防止への取り組み強化

介護支援事業課重点項目（介護支援係・業務係・西地域包括支援センター）

- (1) 地域の「自助・共助・公助」を包括した効果的なケアマネジメントの実施
- (2) 「いつまでもこの街で暮らしたい」利用者の利便性を重視したサービスの確立
- (3) 利用者の生活支援と、家族を応援する質の高いプラン提供
- (4) 常に向上心と、高い専門性を身につけた職員の育成

通所介護事業課重点項目（赤坂山・松波・北条デイサービスセンター）

- (1) 利用者一人ひとりの利用目的に沿ったサービスプログラムの企画・提案
- (2) 生活機能の維持向上を目指し、機能訓練と運動器機能向上サービスの提供
- (3) 若年利用者層への新たなサービス提供
- (4) 利用者・家族の利便性を高める施設運営
- (5) 職員の資質向上を目指し、より質の高いチームケアの提供
- (6) 施設設備の充実を図り、快適性と安全性の維持



平成24年度 当初収支予算

(単位：千円)

収 入		支 出	
会費収入	13,260	法人運営事業	83,744
寄附金収入	3,002	生活福祉資金貸付事務受託事業	2,841
経常経費補助金収入	49,095	地域福祉推進事業	28,497
助成金収入	1,200	ボランティアセンター運営事業	7,770
受託金収入	76,604	共同募金配分金事業	10,372
事業収入	26,379	ふれあい給食サービス事業	29,790
共同募金配分金収入	9,850	福祉センター管理経営事業	20,131
負担金収入	315	清流苑管理経営事業	14,092
介護保険収入	624,732	ボランティア基金管理運営事業	1,272
自立支援費等収入	41,270	障害福祉サービス事業	37,206
補助事業収入	11,160	相談支援事業所おうぎまち運営事業	2,737
雑収入	3,147	居宅介護支援事業	87,899
借入金利息補助金収入	620	西山ケアプランセンター運営事業	5,648
受取利息配当金収入	204	訪問介護事業	126,858
経理区分間繰入金収入	20,337	訪問入浴介護事業	30,618
		赤坂山デイサービスセンター運営事業	104,163
		松波デイサービスセンター運営事業	86,631
		北条デイサービスセンター運営事業	78,784
		福祉用具貸与事業	32,796
		生活支援相談員設置事業	22,137
		柏崎市児童クラブ運営受託事業	3,519
		権利擁護支援事業	1,226
		訪問看護事業	39,199
		柏崎市西地域包括支援センター運営受託事業	28,676
		柏崎市西地域包括支援センターくじらなみ運営受託事業	15,318
合 計	881,175	合 計	901,924

※不足する財源については、前期末支払資金残高（繰越金）を充当し、地域福祉事業の実施に努めます。

苦情解決制度のご紹介

福祉サービスを利用してみたら、事前に聞いていた内容と違っていたり、不満に思うことはありませんか。

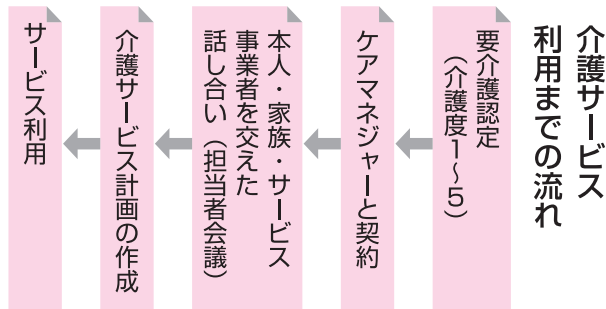
本会では、話し合いをつうじて解決が図られるよう苦情受付担当者を配置しています。直接、苦情が言いにくい場合など、第三者委員や新潟県福祉サービス運営適正化委員会（025-281-5609）にご相談ください。

●柏崎市社会福祉協議会苦情受付担当者

事業（施設）名	受付担当者の役職、氏名	事業（施設）名	受付担当者の役職、氏名
苦情解決責任者	事務局長 浅野 泰彦	松波デイサービスセンター	管理者 後藤満利子
権利擁護・法人後見サービス	管理者 大塚真光子	北条デイサービスセンター	管理者 高橋 恵子
居宅介護事業所	管理者 政金 清美	ゆたか訪問看護ステーション	管理者 押見留美子
相談支援事業所おうぎまち	管理者 阪田 明美	柏崎市西地域包括支援センター	管理者 斎藤 朝子
居宅介護支援事業所	管理者 板谷 絹	柏崎市西地域包括支援センターくじらなみ	管理者 島 純子
西山ケアプランセンター	管理者 杭田 芳子		
訪問介護事業所	管理者 品田 早苗		
訪問入浴介護事業所	管理者 小林千恵子		
福祉用具貸与事業所	管理者 松原 香澄		
赤坂山デイサービスセンター	管理者 今井 義裕		
●第三者委員			
	森 敏昭	米山台 24-1944	
	内山 栄子	豊 町 24-4286	

こんにちは、ケアマネジャーです。

ケアマネジャー（介護支援専門員）とは、介護保険において要介護認定を受けた人からの相談を受け、居宅サービス計画（ケアプラン）を作成し、他の介護サービス事業者との連絡、調整等を取りまとめるという役目を果たします。



柏崎市社会福祉協議会では、扇町介護保険事業センター内にケアマネジャーの事務所を開設して、みなさまのご相談に応じています。

現在17名のケアマネジャーがあり、柏崎市の全域、および羽村で活動しております。介護のことなどでお悩みの方は、お気軽にご相談ください。

●扇町介護保険事業センター内

☎ 41-4825
FAX 22-3711

西山ケアプランセンター 新規開設のお知らせ

より利用者の近くでみなさんのご相談に応じたいという想いから、柏崎市西山町いきいき館内に、ケアマネジャーの事務所を新しく開設しました。

西山町以外の方の相談も受け付けております。お気軽にご連絡ください。

TEL : 47-2505 FAX : 47-2872



介護・福祉・保健・医療等の総合相談窓口

『柏崎市西地域包括支援センターくじらなみ』が 開設しました。

柏崎市社会福祉協議会では、平成18年から柏崎市より委託を受け、赤坂山デイサービス内に事務所を置き、西地域包括支援センターを運営してまいりました。

近年の高齢者人口の増加に伴い、地域包括支援センターへ寄せられる相談件数は増加傾向にあり、高齢者の介護や生活に関する相談窓口となる、地域包括支援センターを増設する事となりました。

地域包括支援センターは、これまで市内の5圏域に5カ所設置されていましたが、4月1日から西地域の内、鯨波・米山・上米山地区を、新たに開設したセンターが担当します。

高齢者や家族のみなさんが住み慣れた地域で、安心して暮らしていけるよう支援します。お気軽にご相談ください。

「柏崎市西地域包括支援センターくじらなみ」

（担当地区：鯨波地区・米山地区・上米山地区）

住所：〒945-0855 柏崎市鯨波2丁目5番4号（旧JA鯨波支所）

TEL : 41-5612 FAX : 41-5613



平成24年度
社会福祉協議会長表彰の
実施

長年にわたり、社会福祉事業の増進に寄与した個人及び団体を表彰いたします。

1 表彰の対象

次の各号に該当する個人及び団体を対象とする。

- (1) 民生委員児童委員で功績顕著な者
- (2) 社会福祉施設等の役職員で功績顕著な者
- (3) 奉仕活動を続けている個人・団体で、功績顕著な者
- (4) 社会福祉施設・団体で、その活動が功績顕著な施設・団体など

2 推薦等について

6月5日(火)までに、所定の様式により推薦してください。詳しい要綱は、社会福祉協議会にあります。

▼問い合わせ

柏崎市社会福祉協議会
(柏崎市総合福祉センター内)
総務係 担当 小竹・海津
☎ 22-11411

平成24年度
赤い羽根共同募金
助成金追加公募



新潟県共同募金会柏崎市支会では、赤い羽根共同募金の配分金を財源とし、地域の課題解決にむけた活動に対し助成を行います。

- 事業期間 平成24年4月1日～平成25年3月31日
- 助成対象 柏崎市内の町内会及び団体
- 助成金額 1団体1事業5万円以内
- 助成金決定 審査会を開き助成団体を決定
- 申し込み 6月20日(水)まで

申請書は柏崎市総合福祉センター窓口で配付しています。

▼問い合わせ

新潟県共同募金会柏崎市支会
(柏崎市総合福祉センター内)
担当 野中・内山
☎ 22-11411

平成24年度
日本赤十字社
社費ご協力をお願い

平成23年度日赤社費実績報告
21,501世帯
14,578,315円
ご協力ありがとうございました。

日本赤十字社は、大規模災害への備え、救急法等の普及活動など幅広い分野で活動を展開しております。これらの活動資金は、皆様から寄せられる社費や寄付金によって支えられています。

日本赤十字社柏崎市地区でも「社員」の維持・拡充を図るため、毎年社費(年額500円以上)のご協力をお願いしています。一人でも多くの方から赤十字の活動資金にご協力いただき、事業支援をいただきますようお願いいたします。

▼問い合わせ

日本赤十字社柏崎市地区
(柏崎市総合福祉センター内)
担当 小竹・野中
☎ 22-11411

当会広報紙・
ホームページへの
広告掲載を募集します

今年度、当会広報紙「福祉のひろば」及び、ホームページに広告掲載を希望する企業・団体を募集します。

詳しくは、当会へお問い合わせください。

- 募集期間 6月8日(金)までに掲載を希望する旨をご連絡ください。

▼問い合わせ

柏崎市社会福祉協議会
(柏崎市総合福祉センター内)
地域福祉係 担当 辻之内
☎ 22-11411

条件

当会の特別会員に加入される企業・団体様が対象となります。

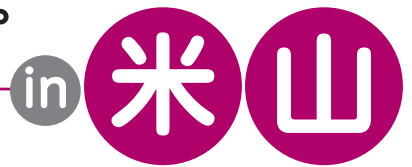
■ 広報紙

- ① 大きさ：1枚(横9cm×縦5cm)
- ② 印刷：2色
- ③ 入稿方法：完全データ入稿
- ④ 掲載場所：最下段

■ ホームページ

詳細は当会へお問い合わせください。
詳しい要項は、当会ホームページをご覧ください。
柏崎市総合福祉センター窓口で配布しています。

まちあるきワークショップ



- ▶ **と き** 5月27日(日) 9:00~15:00
- ▶ **と ころ** 米山地区コミュニティセンター、米山地区
- ▶ **内 容** テーマごとに分かれたグループで地域をあるき、そこで発見した地域の宝物をマップなどにまとめます。
- ▶ **対 象** 関心のある方
- ▶ **定 員** 30人
- ▶ **参加料** 500円(昼食代込み)
- ▶ **その他** 直接会場まで行けない方は、申し込みの際にご相談ください。
- ▶ **申し込み** 5月25日(金)までに、電話・ファクス・はがき・Eメール(住所・氏名・電話番号を記入)で、柏崎市社会福祉協議会(〒945-0045 柏崎市豊町3-59)へ。
 ● TEL: 22-1411 ● FAX: 22-1441 ● メール ks-14@syakyou.jp

柏崎市社会福祉協議会 P R イベント

わいわいがやがやフェスティバル

と き **6月30日(土) 10:00~16:00**

2012

と ころ **柏崎市総合福祉センター**

わいわいがやがやフェスティバル。

略して“**わいがや**”も今年で7回目。

当会の活動を知っていただくとともに、市内の地域活動、福祉活動、ボランティア・市民活動をより知っていただくためのPRイベントを開催します。

皆さん、ぜひお越しください!



★よってがっしやい市

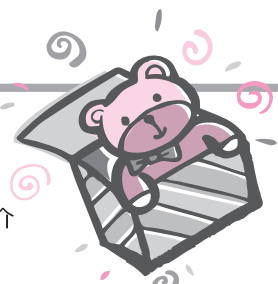
市内で活躍するボランティア・市民活動団体、福祉団体・施設、地域活動団体による物品販売・活動紹介

★あそびの広場

こども縁日・ミニミニおもちゃフェス・おもちゃ病院も開院!

★うんめもん広場

恒例の焼きそば・たこ焼きをはじめ、大好評の白いたいやきも!



他にも新しい企画を用意して、職員一同お待ちしております

ふれあい総合相談所のご案内

柏崎市社会福祉協議会では、市民の皆さまの悩みごとに対応するため、柏崎市総合福祉センターにふれあい総合相談所を開設しています。悩みごとがあれば、お気軽にお立ち寄りください。

- **心配ごと相談** 毎週月・火・木・金曜日 ● 9:00~12:00
- **法律相談** 毎月第1・第3火曜日 ● 13:00~15:00
※心配ごと相談を受けた方が対象(要予約)
- **司法書士相談** 毎月第4木曜日 ● 13:00~15:00
- **税金相談** 偶数月第2木曜日 ● 13:00~15:00
- **介護相談** 毎月第3水曜日 ● 10:00~12:00
- **行政書士相談** 奇数月第3木曜日 ● 13:00~15:00

善意をありがとうございます

平成24年1月18日から3月31日

- ① 2月1日 マエクリご利用お客様 2,000円
- ② 2月6日 逸見昭子様 10,000円
- ③ 2月22日 板羽克広様 20,000円
- ④ 3月5日 村田澄雄様 100,000円
- ⑤ 3月7日 マエクリご利用お客様 2,771円
- ⑥ 3月12日 YELL実行委員会(エールバンド)様 50,000円
- ⑦ 3月15日 新潟県行政書士会中越支部 柏崎ブロック有志一同様 10,800円
- ⑧ 3月16日 株式会社エヌ・エム・アイ 東長浜薬局様 57,600円
- ⑨ 3月16日 株式会社エヌ・エム・アイ 春日薬局様 57,300円

■ ボランティア育成講座 ～入門編～

- 日 時 5月22日(火) 13:00～15:00
- 会 場 赤坂山デイサービスセンター 2階 研修室 (赤坂町4-56)
- 内 容 活動に際しての基礎知識や技術講習を座学と施設見学を通して学びます。
- 対 象 ボランティア活動をしている方や、ボランティア活動に関心のある方など
- 参加費 300円
- 申し込み 5月22日(火) 10:00まで
- 定 員 20名
- その他 柏崎市総合福祉センターから、赤坂山デイサービスセンターまで送迎をします。申し込み時にお知らせください。

■ ボランティア講座 ～聴き上手編～

- 日 時 6月6日(水) 13:30～16:30
- 会 場 柏崎市総合福祉センター
- 内 容 傾聴ボランティアの基礎講座について体験を通して学びます。
- 対 象 ボランティア受入れを担当している方や、今後ボランティア受入れを検討している方、またはボランティア活動をしている方など
- 参加費 300円
- 申し込み 5月31日(木)まで
- 定 員 20名

毎月開催 ボランティア交流会

～ひろがる・つながる・あつまる～

みんなで『ボランティア』をキーワードに情報交換をしましょう！お気軽にご参加ください。

【柏崎市総合福祉センター 1階 会議研修室】

と き 毎月第1水曜日 19:00～20:00
※次回は、6月6日、7月4日です

【西山町いきいき館 1階 相談室】

と き 奇数月第4木曜日 14:00～15:00
※次回は、5月24日、7月26日です

【高柳 柏柳の里 1階 会議室】

と き 偶数月第4水曜日 13:00～14:00
※次回は、6月27日です

新企画 ボランティアでつながろう! vol.1

「つなぐ」をテーマに、市内でボランティア活動をしている方に登場していただき、この紙面で活動紹介などをしていただくという新企画です。

スタートは、**桑原 常雄**さんです。



- Q ボランティアを始めたきっかけは？ A 一昨年、タイガーマスクのクリスマスプレゼントのニュースを見て、自分も何かしなければという思いになりました。
- Q 今しているボランティア活動は？ A サロンへの送迎、施設のイベント手伝い、災害復興支援、除雪ボランティア、障がいのある方の移動支援など
- Q どのような事を心掛けて活動をしていますか？ A 対等な立場で接することができるボランティア活動を心掛けています。
- Q 最後に一言お願いします！ A 自分に何ができるか手探り状態ですが、前向きに日々楽しみながら活動をしています。活動をしていると色々な人とつながりができます。あなたも持っている優しさをボランティアという形で活かしてみませんか。

次回は、品川 芳子さんです。

お知らせ 平成24年度 ボランティアセンター登録とボランティア活動保険の加入について

- ボランティア活動をしている個人・団体の皆さまへ
柏崎市ボランティアセンターへの登録はお済みでしょうか。登録をしていただくと、様々な特典があります。登録は通年受け付けていますので、お気軽にお問い合わせ、またはボランティアセンターへお越しください。
- ボランティア活動保険の加入について
今年度のボランティア活動保険加入が始まっています。
保険料 基本タイプ Aプラン：280円
本人負担額：200円<団体登録 会員1名>
100円<個人登録>
補償期間 加入日の翌日から平成25年3月31日まで
※ボランティアセンター登録が必要です。

お知らせ ボランティアに関する情報を、より一層市民の皆さまにご覧になっていただけるよう、『ボランティアセンター情報コーナー』を1階に移転しました。

ボランティア・市民活動団体の紹介や、ボランティア活動の募集情報、グッドトイの貸し出しなど、見どころをたくさんご用意しています。



お気軽にお越しください。

問い合わせ・申し込み

社会福祉法人
柏崎市社会福祉協議会 柏崎市ボランティアセンター
 〒945-0045 柏崎市豊町3-59
 柏崎市総合福祉センター内
 TEL 0257 (22) 1411 ■ FAX 0257 (22) 1441
 E-mail : ks-14@syakyou.jp

ホームページ

<http://www.syakyou.jp/welfare/volunteer.html>

● つぶやき ●
 この度、新規採用されました本間を申しします。海あり山ありの魅力的な柏崎をこれから楽しんでみたいと思います。(ハヤシ)